

SPECYFIKACJA TECHNICZNA WYKONANIA I ODBIORU ROBÓT BUDOWLANYCH

**Nazwa obiektu: Zagospodarowanie parku miejskiego im. Gabriela Narutowicza –
wytypowane elementy w części Północno-Zachodniej
Dz.Nr 1809/2 w Lipnie**

**Nazwa i adres Inwestora : GMINA MIASTA LIPNA
87-600 LIPNO PLAC DEKERTA 8**

Kody wg CPV :

- Roboty w zakresie przygotowania terenu pod budowę i roboty ziemne
CPV 45111200 – 0
- Roboty w zakresie kształtowania parków 45112711-2

Opracowanie: 02.2021r.

1. WSTĘP

1.1. Przedmiot ST

Przedmiotem niniejszej specyfikacji technicznej (ST) są wymagania dotyczące wykonania i odbioru robót budowlanych

1.2 Zakres stosowania ST

Specyfikacja techniczna Kod 45112711-2 - Wymagania ogólne - charakterystyka projektu i obowiązki Wykonawcy odnosi się do wymagań wspólnych dla poszczególnych wymagań technicznych dotyczących wykonania i odbioru robót, które zostaną wykonane w ramach zadania inwestycyjnego.

1.3 Inwestor

INWESTOR: GMINA MIASTA LIPNA
87-600 LIPNO PLAC DEKERTA 8

1.4. Ogólne wymagania dotyczące robót

Wykonawca robót jest odpowiedzialny za jakość ich wykonania oraz za ich zgodność z dokumentacją projektową, ST i poleceniami Inspektora nadzoru. Zakłada się, co następuje:

- przekazanie placu budowy - Zamawiający w terminie określonym w umowie przekazuje Wykonawcy teren budowy wraz ze wszystkimi wymaganymi uzgodnieniami prawnymi i administracyjnymi.

Zamawiający podaje lokalizację i współrzędne głównych punktów obiektu oraz reperów, za których ochronę ponosi odpowiedzialność Wykonawca,

- dokumentacja projektowa - Zamawiający przekazuje Wykonawcy kompletną dokumentację projektową na warunkach określonych w umowie,

- obsługa geodezyjna budowy - Wykonawca ponosi odpowiedzialność za dokładne wytyczenie w planie i wyznaczenie wysokości wszystkich elementów robót zgodnie z wymiarami i rzędnymi określonymi w dokumentacji projektowej. Następstwa jakiego-

kolwiek błędu spowodowanego przez Wykonawcę w wytyczeniu i wyznaczeniu robót zostaną poprawione przez Wykonawcę na własny koszt,

- zabezpieczenie terenu budowy - Wykonawca jest zobowiązany do zabezpieczenia terenu budowy w okresie trwania realizacji aż do jej zakończenia. Wykonawca dostarczy, zainstaluje i będzie utrzymywać tymczasowe urządzenia zabezpieczające, w tym: ogrodzenia, balustrady, oświetlenie, sygnały, znaki ostrzegawcze i wszelkie inne środki niezbędne do ochrony robót,

- bezpieczeństwo i higiena pracy - podczas realizacji robót Wykonawca będzie przestrzegać przepisów bhp, w szczególności Wykonawca ma obowiązek zadbać, aby personel nie wykonywał pracy w warunkach niebezpiecznych, szkodliwych dla zdrowia oraz nie spełniających odpowiednich wymagań sanitarnych,

- ochrona przeciwpożarowa - Wykonawca będzie utrzymywać sprawny sprzęt przeciwpożarowy wymagany odpowiednimi przepisami. Materiały łatwopalne będą składowane w sposób zgodny z

przepisami i zabezpieczone przed dostępem osób trzecich,

- ochrona środowiska - Wykonawca ma obowiązek znać i stosować w czasie prowadzenia robót wszelkie przepisy dotyczące ochrony środowiska naturalnego,

- ochrona własności publicznej i prywatnej - Wykonawca odpowiada za ochronę instalacji urządzeń zlokalizowanych na powierzchni terenu i pod jego poziomem. Wykonawca zapewni właściwe

oznaczenie i zabezpieczenie przed uszkodzeniem tych instalacji i urządzeń w czasie trwania budowy.

1.5. Zestawienie specyfikacji:

- wymagania ogólne
- specyfikacje budowlane

1.6. Założenia ogólne:

Założono utrzymanie istniejących ciągów komunikacyjnych.

2. MATERIAŁY

2.1. Wymagania ogólne dotyczące materiałów

Wszystkie zastosowane materiały muszą być zgodne z wymogami Ustawy o wyrobach budowlanych wg,

której materiał nadaje się do stosowania przy wykonywaniu robót budowlanych, jeżeli jest oznakowany

znakem CE albo umieszczony jest przez Komisję Europejską w wykazie wyrobów mających niewielkie

znaczenie dla zdrowia i bezpieczeństwa, dla których producent wydał deklarację zgodności z uznanymi regułami sztuki budowlanej albo jest oznakowany znakiem budowlanym (B). Oznakowanie wyrobu budowlanego znakiem budowlanym jest dopuszczalne, jeżeli producent, mający siedzibę na terytorium Rzeczypospolitej Polskiej, dokonał oceny zgodności i wydał, na swoją wyłączną odpowiedzialność, krajową deklarację zgodności z Polską Normą wyrobu albo aprobatą techniczną. Ocena zgodności obejmuje właściwości użytkowe wyrobu budowlanego, odpowiednio do jego przeznaczenia, mające wpływ na spełnienie przez obiekt budowlany wymagań podstawowych.

Materiały nie odpowiadające wymaganiom jakościowym, jak również przeterminowane nie mogą być stosowane. Materiały te zostaną przez Wykonawcę wywiezione z terenu budowy, bądź złożone w miejscu wskazanym przez Inspektora nadzoru.

Wykonawca odpowiada za uzyskanie pozwoleń od właścicieli i odnośnych władz na pozyskanie materiałów z jakichkolwiek źródeł miejscowych, włączając w to źródła wskazane przez Zamawiającego i jest zobowiązany dostarczyć Inspektorowi nadzoru wymagane dokumenty przed rozpoczęciem eksploatacji złoża. Wykonawca ponosi odpowiedzialność za spełnienie wymagań ilościowych i jakościowych materiałów z jakiegokolwiek złoża. Wykonawca poniesie wszystkie koszty chyba, że postanowienia ogólne lub szczegółowe warunków umowy stanowią inaczej.

2.2. Wymagania szczegółowe dotyczące materiałów

W dziale 2.2 kolejnych części specyfikacji dotyczących poszczególnych robót wymagania szczegółowe odnoszą się do wymagań specyficznych związanych z konkretnymi materiałami, przy czym zawsze obowiązują wymagania ogólne : Materiały muszą spełniać wymagania jakościowe określone Polskimi Normami, aprobatami technicznymi, o których mowa w ST. Wykonawca zapewni, aby tymczasowo składowane materiały, do czasu ich wbudowania, były zabezpieczone przed zanieczyszczeniem, zachowały swoją jakość i właściwość do robót oraz były dostępne do kontroli przez Inspektora nadzoru. Jeżeli dokumentacja projektowa lub ST przewiduje możliwość zastosowania różnych rodzajów materiałów do wykonania elementów robót Wykonawca powiadomi Inspektora nadzoru o

zamiarze zastosowania konkretnego rodzaju materiału. Wybrany i zaakceptowany rodzaj materiału nie może być później zamieniony bez zgody Inspektora nadzoru.

3. SPRZĘT

3.1. Ogólne wymagania dotyczące sprzętu

Wykonawca jest zobowiązany do używania jedynie takiego sprzętu, który nie spowoduje niekorzystnego

wpływu na jakość wykonywanych robót. Sprzęt używany do robót powinien być zgodny z ofertą

Wykonawcy i powinien odpowiadać pod względem typów i ilości wskazaniom zawartym w ST, programie

zapewnienia jakości lub projekcie organizacji robót, zaakceptowanym przez inspektora nadzoru.

Liczba i wydajność sprzętu będzie gwarantować przeprowadzenie robót, zgodnie z zasadami określonymi

w dokumentacji projektowej, ST i wskazaniom inspektora nadzoru w terminie przewidzianym umową.

Sprzęt będący własnością Wykonawcy lub wynajęty do wykonania robót ma być utrzymywany w dobrym

stanie i gotowości do pracy. Będzie spełniał normy ochrony środowiska i przepisy dotyczące jego

użytkowania. Wykonawca dostarczy Inspektorowi nadzoru kopie dokumentów potwierdzających

dopuszczenie sprzętu do użytkowania, tam gdzie jest to wymagane przepisami.

4. TRANSPORT

4.1. Ogólne wymagania dotyczące transportu

Wykonawca jest zobowiązany do stosowania jedynie takich środków transportu, które nie wpłyną

niekorzystnie na jakość wykonywanych robót i właściwości przewożonych materiałów. Liczba środków

transportu będzie zapewniać prowadzenie robót zgodnie z zasadami określonymi w dokumentacji

projektowej, ST i wskazaniach Inspektora nadzoru w terminach przewidzianych w umowie.

Wykonawca stosować się będzie do ustawowych ograniczeń obciążenia na oś przy transporcie gruntu,

materiałów i wyposażenia na i z terenu robót. Pojazdy opuszczające teren robót nie mogą zanieczyszczać

dróg i jeśli okaże się to konieczne należy oczyszczać układ jezdny przed wyjazdem z budowy

5. WYKONANIE ROBÓT

5.1. Ogólne zasady wykonania robót

Wykonawca jest odpowiedzialny za prowadzenie robót zgodnie z umową oraz za jakość zastosowanych

materiałów i wykonywanych robót, za ich zgodność z dokumentacją projektową, wymaganiami ST,

projektem organizacji robót oraz poleceniami Inspektora nadzoru. Decyzje Inspektora nadzoru dotyczące akceptacji lub odrzucenia materiałów i elementów robót będą oparte na wymaganiach sformułowanych w dokumentach umowy, dokumentacji projektowej i ST, a także normach i wytycznych. Polecenia inspektora nadzoru dotyczące realizacji robót będą wykonywane przez Wykonawcę, nie później niż w czasie przez niego wyznaczonym, pod groźbą wstrzymania robót. Do obowiązków Wykonawcy należy opracowanie i przedstawienie do zaakceptowania przez Inspektora nadzoru projektu organizacji robót i zagospodarowania placu budowy zwanego dalej projektem organizacji robót. W przypadku wykonywania prac w warunkach obniżonych temperatur należy stosować Instrukcję ITB 282.

6. KONTROLA JAKOŚCI ROBÓT

6.1. Ogólne zasady kontroli jakości

Do obowiązków Wykonawcy należy opracowanie i przedstawienie do zaakceptowania przez inspektora nadzoru projektu organizacji robót, w którym przedstawi on zamierzony sposób wykonania robót, możliwości techniczne, kadrowe i organizacyjne gwarantujące wykonanie robót zgodnie z dokumentacją projektową i ST.

6.2. Szczegółne zasady kontroli jakości

W poszczególnych częściach ST dotyczących poszczególnych robót zawarto informacje odnoszące się do zasad kontroli jakości dla danego rodzaju robót, przy czym zawsze obowiązują wymagania ogólne

Wykonawca będzie przeprowadzać pomiary i badania materiałów oraz robót z częstotliwością zapewniającą stwierdzenie, że roboty te wykonano zgodnie z wymaganiami zawartymi w dokumentacji projektowej i normach przedmiotowych. Minimalne wymagania, co do zakresu badań i ich częstotliwości są określone w ST, Inspektor nadzoru ustali, jaki zakres kontroli jest konieczny, aby zapewnić wykonanie robót zgodnie z umową. Wykonawca będzie przekazywał Inspektorowi nadzoru kopie raportów z wynikami badań, nie później niż w terminie określonym w programie zapewnienia jakości. Raporty wyżej wymienione stanowią część dokumentacji budowy.

7. OBMIAR ROBÓT

7. 1. Ogólne zasady obmiaru robót

W przypadku zawarcia umowy zamawiającego z wykonawcą nie na tzw. „ryczałt” obmiar robót będzie określać faktyczny zakres wykonywanych robót, zgodnie z dokumentacją projektową i ST. Obmiar robót wykonuje Wykonawca po pisemnym po-

wiadomieniu Inspektora nadzoru o zakresie obmierzanych robót i terminie obmiaru, co najmniej na 3 dni przed tym terminem.
Należy korzystać z podstawowych jednostek obmiarowych zgodnych z jednostkami przedmiarowymi określonymi w przedmiotowych Katalogach Nakładów Rzeczowych,

8. ODBIÓR ROBÓT

8.1. Ogólne zasady odbioru robót

W zależności od szczegółowych ustaleń, roboty podlegają następującym odbiorom:

- odbiorowi robót zanikających i ulegających zakryciu,
- odbiorowi częściowemu,
- odbiorowi ostatecznemu (końcowemu),
- odbiorowi pogwarancyjnemu.

Zakończenie robót i gotowość robót do odbioru zgłasza Wykonawca wpisem do dziennika budowy z jednoczesnym powiadomieniem Inspektora nadzoru. Odbiór będzie przeprowadzony niezwłocznie, nie później niż 3 dni od daty zgłoszenia wpisem do dziennika budowy i powiadomienia o tym fakcie Inspektora nadzoru. Z przeprowadzonych czynności należy sporządzić protokoły odbioru technicznego. Szczególnie istotne są tzw. odbiory międzyfazowe robót zanikających i ulegających zakryciu przez roboty następne w kolejności technologicznej.

9. PODSTAWA PŁATNOŚCI

9.1. Ogólne zasady dotyczące podstawy płatności

Podstawą rozliczenia finansowego będzie umowa Wykonawcy z Zamawiającym.

W przypadku umowy nie ryczałtowej lecz obmiarowej:

podstawą płatności jest cena jednostkowa skalkulowana przez Wykonawcę za jednostkę obmiarową

ustaloną dla danej pozycji kosztorysu. Cena jednostkowa pozycji kosztorysowej będzie uwzględniać

wszystkie czynności, wymagania i badania składające się na jej wykonanie, określone dla tej roboty w

specyfikacji technicznej i w dokumentacji projektowej.

Ceny jednostkowe będą obejmować:

- robociznę bezpośrednią wraz z towarzyszącymi kosztami,
- wartość zużytych materiałów wraz z kosztami zakupu, magazynowania, ewentualnych ubytków i
- transportu na teren budowy,
- wartość pracy sprzętu wraz z towarzyszącymi kosztami,
- koszty pośrednie i zysk kalkulacyjny.

Do cen jednostkowych nie należy wliczać podatku VAT.

10. OPIS SPOSOBU ROZLICZENIA ROBÓT TYMCZASOWYCH I PRAC TOWARZYSZĄCYCH

10.1. Wyszczególnienie i opis prac towarzyszących i robót tymczasowych

Wykonawca wykona na własny koszt prace przygotowawcze, w tym wytyczenie geodezyjne obiektów w

terenie. Utrwali na gruncie główne osie obiektów budowlanych i podziemnych, charakterystyczne punkty projektowanego obiektu, oraz stałe punkty wysokościowe - repery, w ilości niezbędnej dla prawidłowej obsługi geodezyjnej budowy i potwierdzi wykonanie tych prac do dziennika budowy. Wykonawca jest odpowiedzialny za położenie i oznaczenie wszystkich instalacji znajdujących się pod poziomem terenu. W przypadku zaistnienia jakichkolwiek uszkodzeń instalacji Wykonawca jest zobowiązany do ich naprawy na swój koszt. Wykonawca wykona wszelkie pomiary, rozgraniczenia i oznakowanie, a jeśli zostały one wykonane przez inną stronę, Wykonawca sprawdzi je i uzupełni, wszystko w zależności od okoliczności. Wykonawca musi zachować i dbać o utrzymanie reperów i innych oznakowań przez cały okres budowy, aż do jej zakończenia. W przypadku zniszczenia lub zatarcia znaków, Wykonawca musi je odnowić.

10.2. Zasady dotyczące sposobu rozliczenia robót tymczasowych i prac towarzyszących

Szczegółowy sposób rozliczania robót tymczasowych i prac towarzyszących zostanie określony w umowie między Zamawiającym a Wykonawcą. (Jeżeli będzie to umowa nie na tzw. ryczałt).

11. PRZEPISY ZWIĄZANE

Uwzględniono następujące przepisy i wytyczne ogólne:

- Ustawa o wyrobach budowlanych z dnia 16 kwietnia 2004. Dz.U. 92/88, z późniejszymi zmianami
- Ustawa Prawo zamówień publicznych z dnia 29 stycznia 2004. Dz.U. 19/177 z późniejszymi zmianami,
- Ustawa Prawo budowlane z dnia 7 lipca 1994. Tekst jednolity: Dz.U. z 2006 r. Nr 156 Poz 1118 z z późniejszymi zmianami (w tym między innymi Dz.U. z 2007 r. Nr 99 Poz 665) oraz przepisy wykonawcze do Ustawy,
- Rozporządzenie Ministra Infrastruktury z dnia 6 lutego 2003 r. w sprawie bezpieczeństwa i higieny pracy podczas wykonywania robót budowlanych. Dz.U. 47/401.
- Instrukcja ITB nr 282. Wytyczne wykonywania i odbioru robót budowlano montażowych w okresie obniżonych temperatur. ITB, 1988.

Dokumenty odniesienia, oraz dokumenty będące podstawą do wykonania robót budowlanych, zostały ujęte w specyfikacjach technicznych poszczególnych branż, w tym normy, aprobaty techniczne oraz inne dokumenty i ustalenia techniczne ,

2. SPECYFIKACJA SZCZEGÓŁOWA

2.1 BRANŻA BUDOWLANA

Szczegółowa specyfikacja techniczna B.02.00.00 roboty ziemne

Przedmiot SST

Przedmiotem niniejszej szczegółowej specyfikacji technicznej są wymagania dotyczące wykonania i odbioru robót ziemnych.

Zakres robót objętych SST

Roboty, których dotyczy specyfikacja obejmują wszystkie czynności umożliwiające i mające na celu wykonanie robót ziemnych występujących w obiekcie objętym kontraktem.

W zakres tych robót wchodzi:

B.02.01.00. Wykopy.

B.02.02.00. Podsvpki i nasvpv.

B.02.03.00. Zasyпки

B.02.04.00. Transport gruntu

Określenia podstawowe

Określenia podane w niniejszej SST są zgodne z obowiązującymi odpowiednimi normami i wytycznymi.

Ogólne wymagania dotyczące robót

Wykonawca robót jest odpowiedzialny za jakość ich wykonania, zgodnie z dokumentacją projektową, SST i poleceniami inspektora nadzoru.

Materialy

Do wykonania robót wg B.02.01.00 materiały nie występują.

Do wykonania robót wg B.02.01.00 materiały nie występują.

Do wykonania podkładu wg B.02.02.02. Należy stosować piasek zwykły.

Do zasypywania wykopów wg B.02.03.01 i B.02.03.02 może być użyty grunt wydobyty

z tego samego wykopu, niezamarznięty i bez zanieczyszczeń takich jak ziemia roślinna, odpadki materiałów budowlanych itp.

Grunt do budowy nasypów konstrukcyjnych wg B.02.02-03 powinien posiadać następujące właściwości:

- max. Średnica ziaren $d < 120\text{mm}$,
- wskaźnik różnoziarnistości $u > 3$,
- granica płynności frakcji przechodzącej przez sito $0,425\text{ mm}$ lub $0,5\text{mm}$ – w $< 40\%$,
- zawartość części organicznych $i < 2\%$,
- pęcznienie pod wpływem wody $p < 5\%$,
- możliwe jest uzyskanie wymaganego wskaźnika zagęszczenia,
- odporność na rozpad $< 10\%$.

Sprzęt

Roboty mogą być wykonywane ręcznie lub mechanicznie.

Roboty ziemne można wykonywać przy użyciu dowolnego sprzętu.

Transport

Materiały mogą być przewożone dowolnymi środkami transportu.

Należy je umieścić równomiernie na całej powierzchni ładunkowej i zabezpieczyć przed spadaniem lub przesuwaniem.

Wykonanie robót

Wykopy wg B.02.01.00.

Sprawdzenie zgodności warunków terenowych z projektowymi

Przed przystąpieniem do wykonywania wykopów przed budową obiektu należy sprawdzić zgodność rzędnych terenu z danymi podanymi w projekcie. W tym celu należy wykonać kontrolny pomiar sytuacyjno-wysokościowy. W trakcie realizacji wykopów konieczne jest kontrolowanie warunków gruntowych,

Przed rozpoczęciem i w trakcie wykopów należy wykonywać pomiary geodezyjne z wyznaczeniem osi i ustawieniem kołków kierunkowych, ław wysokościowych i reperów pomocniczych, z wyznaczeniem krawędzi wykopów, niwelacją kontrolną robót ziemnych i dna wykopu.

Zabezpieczenie skarp wykopów

Jeżeli w dokumentacji technicznej nie określono inaczej dopuszcza się stosowanie następujących bezpiecznych nachyleń skarp:

- w gruntach spoistych (gliny, ropy) o nachyleniu 2:1
- w gruntach małospoistych i słabych gruntach spoistych o nachyleniu 1:1,25
- w gruntach sypkich (piaski) o nachyleniu 1:1,5

w wykopach ze skarpami o bezpiecznym nachyleniu powinny być stosowane następujące zabezpieczenia:

- w pasie terenu przylegającym do górnej krawędzi wykopu na szerokości równej 3-krotnej głębokości wykopu powierzchnia powinna być wolna od nasypów i materiałów, oraz mieć spadki umożliwiające odpływ wód opadowych.
- naruszenie stanu naturalnego skarpy jak np. Rozmycie przez wody opadowe powinno być usuwane z zachowaniem bezpiecznych nachyleń.
- stan skarp należy okresowo sprawdzić w zależności od występowania niekorzystnych czynników.

Tolerancje wykonywania wykopów

Dopuszczalne odchyłki w wykonywaniu wykopów wynoszą 10 cm.

Postępowanie w wypadku przegłębienia wykopów

Wykopy powinny być wykonywane bez naruszenia naturalnej struktury gruntu.

Warstwa gruntu o grubości 20 cm położona nad projektowanym poziomem posadowienia powinna być usunięta bezpośrednio przed wykonaniem fundamentu.

W przypadku przegłębienia wykopu poniżej przewidzianego poziomu a zwłaszcza poniżej poziomu projektowanego posadowienia należy porozumieć się z inwestorem celem podjęcia odpowiednich decyzji.

Obmiar robót

Jednostkami obmiarowymi są

B.02.01.00 – wykopy – [m³]

B.02.02.00 - podkłady i nasypy - [m³]

B.02.03.00 - zasypki - [m³]

Odbiór robót

Wszystkie roboty objęte B.02.00.00 podlegają zasadom odbioru robót zanikających

Podstawa płatności

B.02.01.00 - wykopy - płaci się za m³ gruntu w stanie rodzimym.

Cena obejmuje:

- wyznaczenie zarysu wykopu,
- odspojenie gruntu ze złożeniem na odkład lub załadowaniem na samochody i odwiezieniem. Wykonawca we własnym zakresie ustali miejsce odwozu mas ziemnych,
- odwodnienie i utrzymanie wykopu z uwzględnieniem wykonania ścianek szczelnych.

B.02.02.00 - wykonanie podkładów i nasypów – płaci się za m³ podkładu po zagęszczeniu.

Cena obejmuje:

- dostarczenie materiału
- uformowanie i zagęszczenie podkładu z wyrównaniem powierzchni.

B.02.03.00 – zasypki - płaci się za m³ zasypki po zagęszczeniu.

Cena obejmuje:

- dostarczenie materiałów
- zasypanie, zagęszczenie i wyrównanie terenu.

B.02.04.00. Transport gruntu - płaci się za m³ wywiezionego gruntu w stanie rodzimym

Z uwzględnieniem odległości transportu.

Cena obejmuje:

- załadowanie gruntu na środki transportu
- przewóz na wskazaną odległość
- wyładunek z rozplantowaniem z grubsza
- utrzymanie dróg na terenie budowy i na zwałce

Przepisy związane

PN-B-06050:1999

Geotechnika. Roboty ziemne. Wymagania ogólne.

PN-86/B-02480

Grunty budowlane. Określenia. Symbole. Podział i opis

gruntów.

PN-B-02481:1999

Geotechnika. Terminologia podstawowa, symbole literowe

i jednostki miary.

BN-77/8931-12

Oznaczanie wskaźnika zagęszczenia gruntów.

PN-B-10736:1999

Przewody podziemne. Roboty ziemne.

BN-88/8932-02

Podłoża kolejowe.

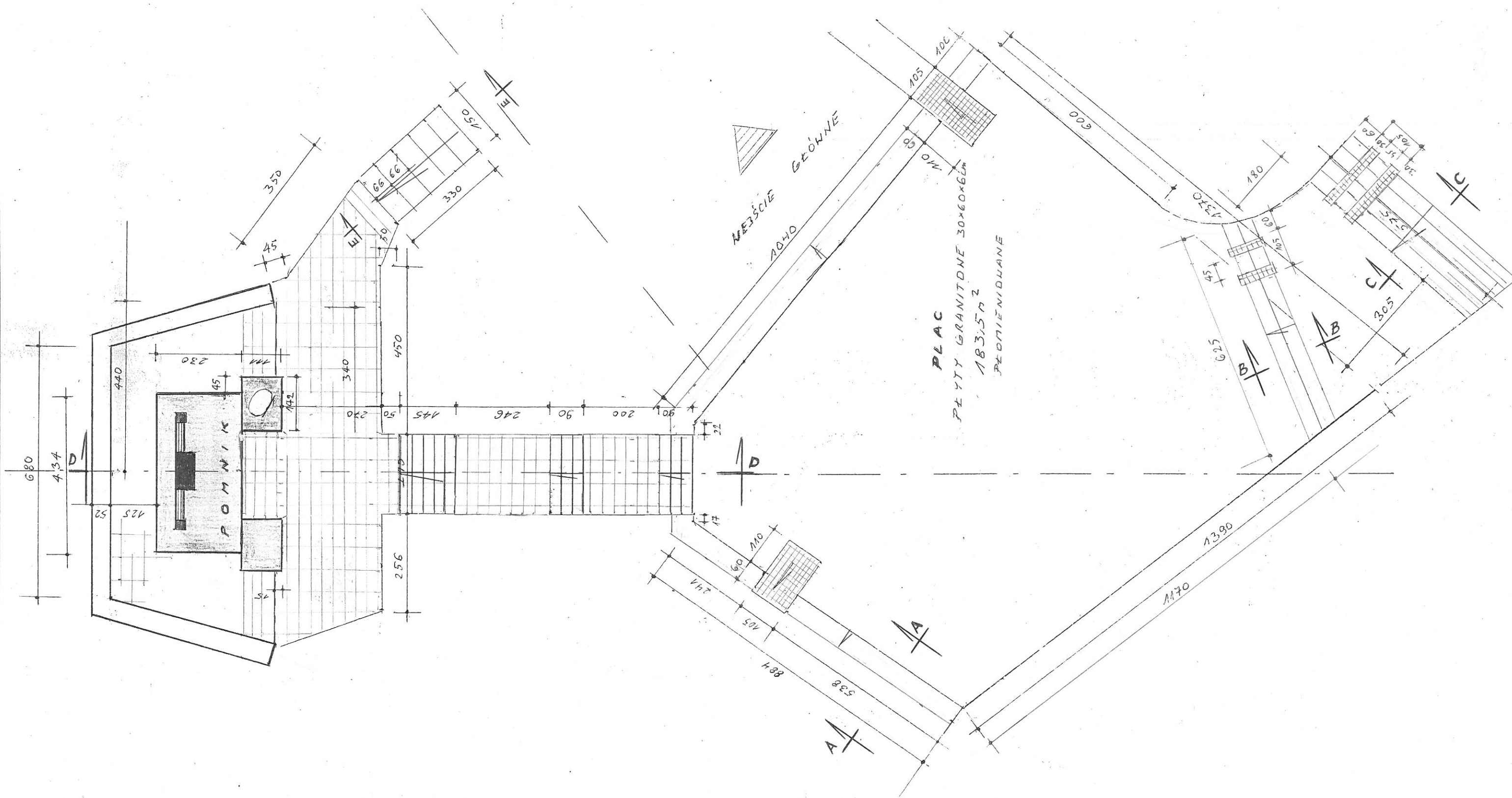
Powierzchnie z kostki i płyt.

Podbudowa

Podbudowa powinna być wykonana zgodnie z projektem. W razie wystąpienia przy korytowaniu gruntu rodzimego osłabionego należy zgłosić ten fakt inspektorowi z ramienia inwestora w celu rozstrzygnięcia problemu.

Zielen

Nasadzenia drzew i krzewów powinna wykonać firma wyspecjalizowana w tych pracach. Stosować rośliny o odpowiednich wymiarach. Wykonawcę obowiązuje okres pielęgnacji nasadzonych roślin.

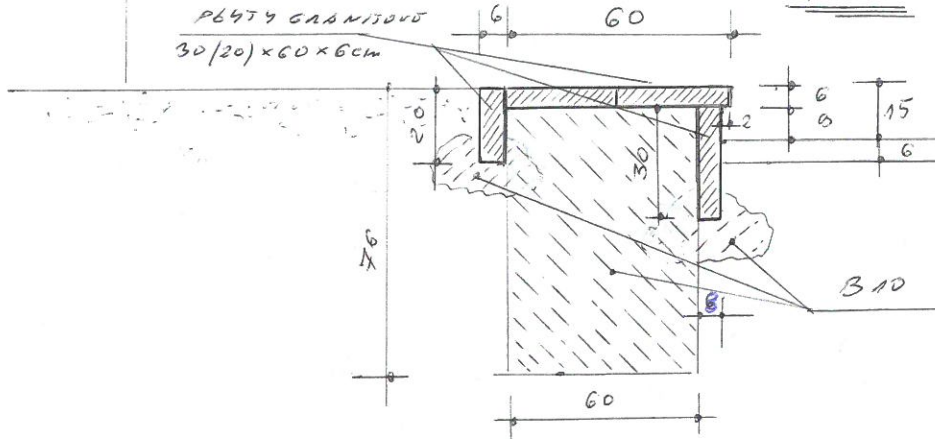


INWESTOR	GMINA MIASTA LIPNA		
DZ.NR	1809/2 W LIPNIE		
OBIEKT	ZAGOSPODAROWANIE PARKU MIEJSKIEGO IM. GABRIELA NARUTOWICZA - WYTYPOWA- NE ELEMENTY W CZĘŚCI POŁOŻONO- ZACHODNIEJ	SKALA: 1:400	NR RYS. W-01
TYTUŁ RYSUNKU	RZUT - PLAC PRZED POMNIKIEM	DATA: 02.2024	
DECORA PROJEKT 09-400 PŁOCK, BRWILNO UL. KALINOWA 1	PODPIS:		

ALEJKA
ISTNIEJĄCA

A-A RYS. N-1

1:20



INWESTOR	GMINA MIASTA LIPNA	SKALA:	1:20	NR RYS.	N-02	DATA:	02.2021
DZ. NR.	1809/2 W LIPNIE	ZAGOSPODAROWANIE PARKU					
OBIEKT	MIEJSKIEGO IM. GABRIELA NARUTOWICZA - WYTYCZANIE ELEMENTÓW U CZ. PODNOCNO-ZACHODNIEJ						
TYTUŁ RYSUNKU	SCHODY A-A						
DECORA PROJEKT	09-400 PŁOCK, BRWIŃNO UL. KALINOWA 1						

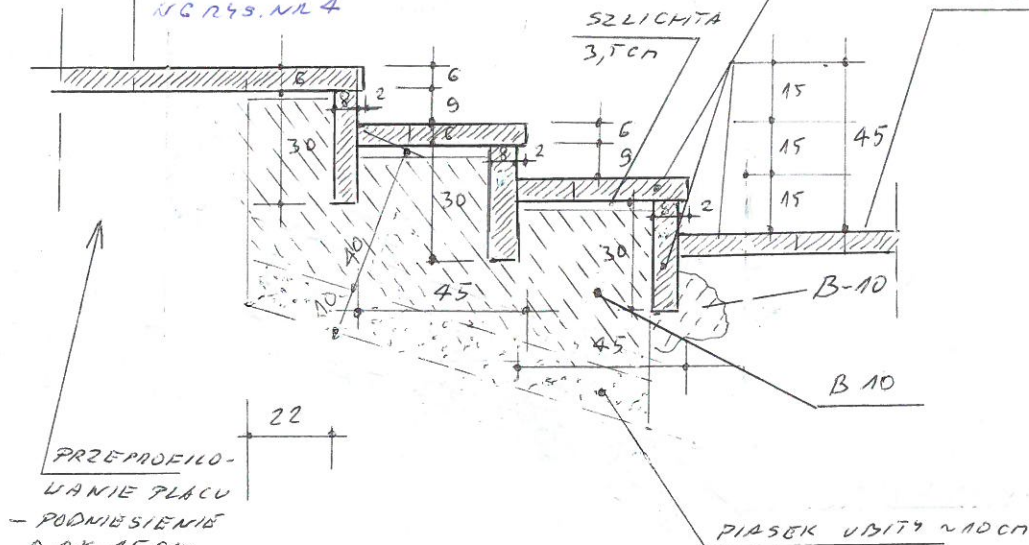
PLAC

B-B RYS. N-1

1:20

2 PŁYTY GRANITOWYCH
60.6 CM
PŁOMIENIOWANYCH
NR RYS. NR 4

PŁYTY GRANITOWE PŁOMIENIOWANE
30x60x6 cm
PLAC

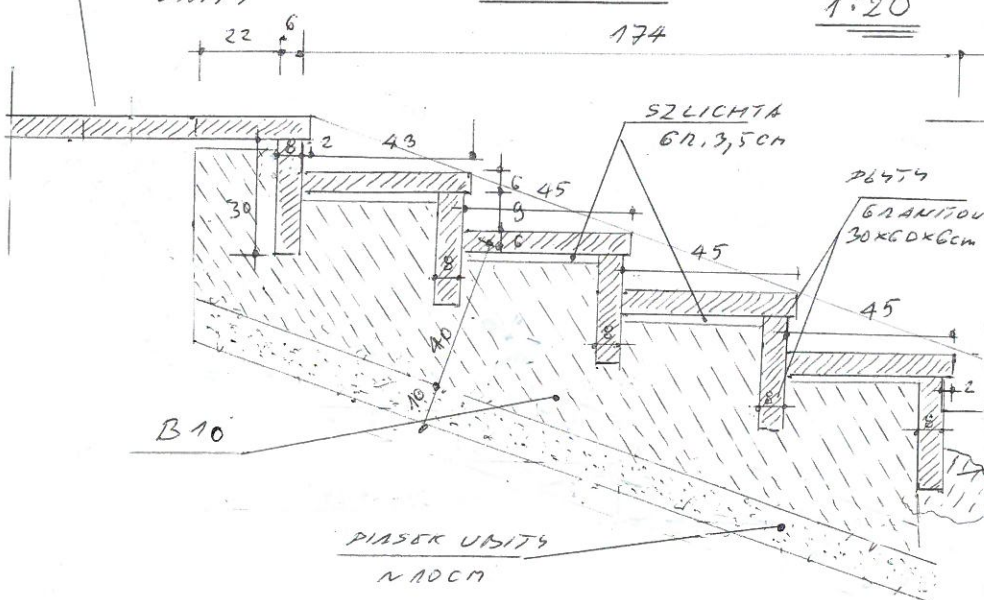


C-C RYS. N-1

1:20

PLAC
WC RYS.
NR 4

PRZEPROJEKOWANIE
PLACU
- PODNIĘSIENIE
O OK. 45 CM
GŁÓW. KAT. III
WIDOK

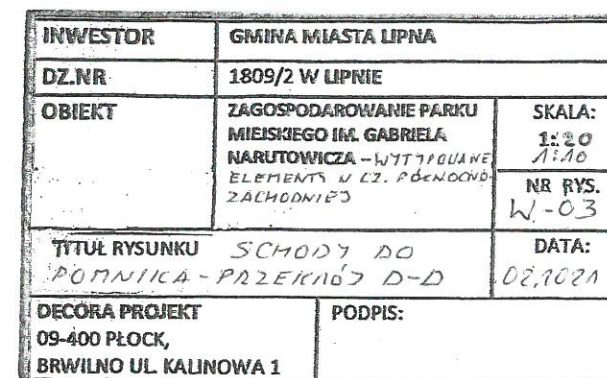


CHODNIK
2 KOSTKI BET.
BRUKOWEJ
ISTNIEJĄCYCH -
PROSTOKĄTNE

mgr inż. Michał Żochowski
Uprawnienia budowlane do projektowania
bez ograniczeń w specjalności
konstrukcyjno-budowlanej
nr upr. MAZ/0320/POOK/08

1:20

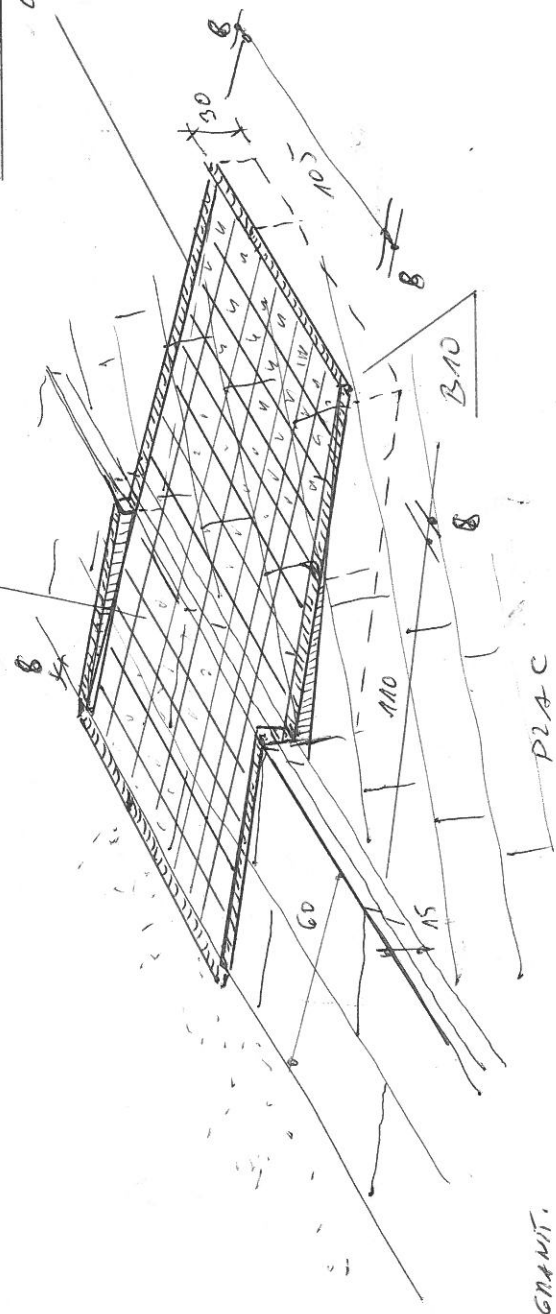
NG 1245. N12 4



mgr inż. Michał Zochowski
Uprawnienia budowlane do projektowania
bez ograniczeń w specjalności
konstrukcyjno-budowlanej
nr upr. MAZ/0320/POOK/08

KOSTKA GRANIT.
11x11x15 cm

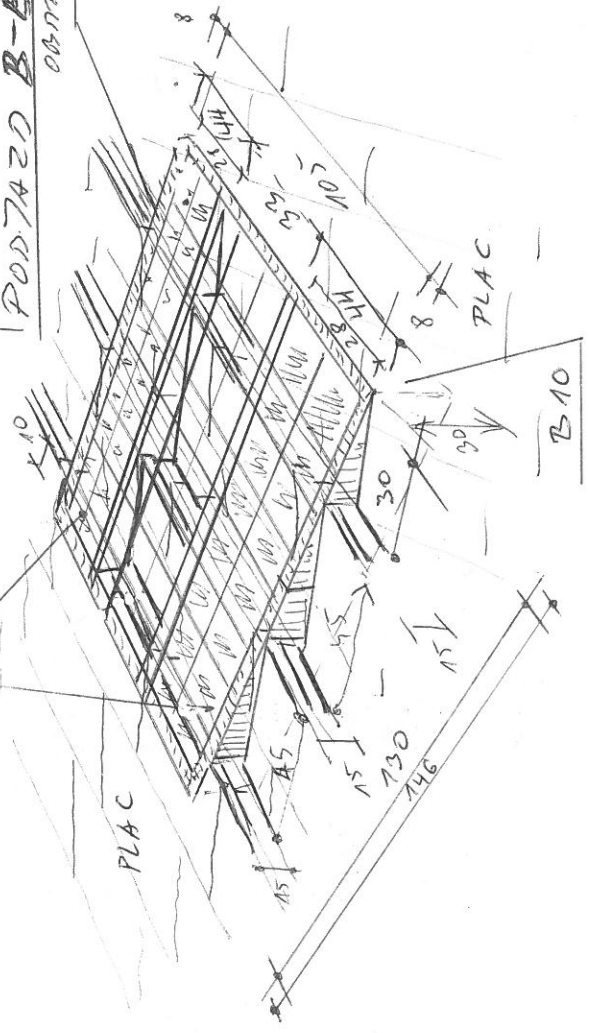
PODZAZD A-A
DŁA
NIEPEŁNOSPRAWNYCH
ODPOCZYNAJĄCYCH A=60 1/400
GRANITOWY



PODZAZD
NIEŚCIE GŁÓWNE
7/110 A-A

KOSTKA GRANIT.
11x11x15 cm

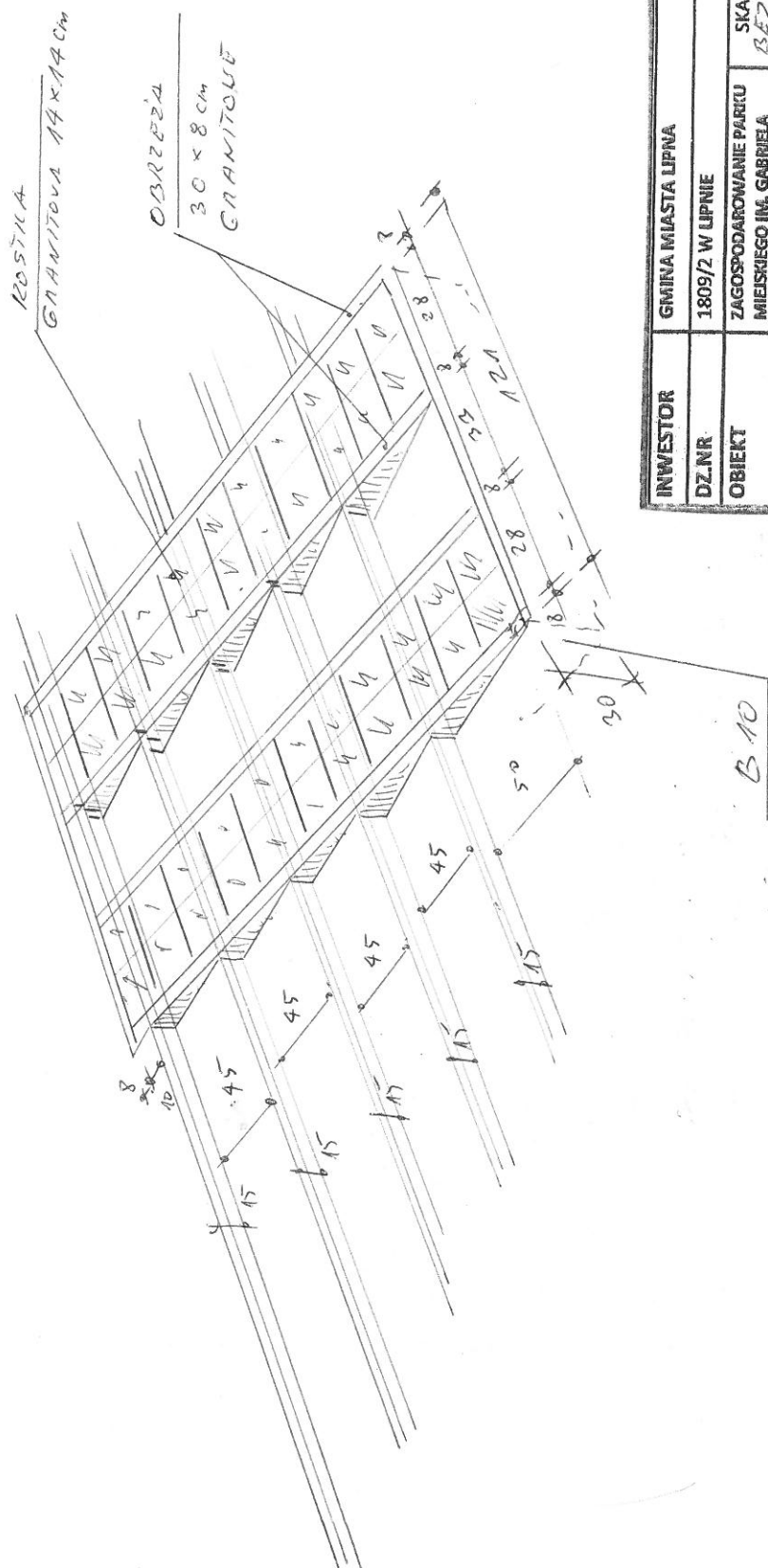
PODZAZD B-B
TYLKO NÓŻKI DZIECIĘCE
ODPOCZYNAJĄCYCH GRANITOWY



INWESTOR	GMINA MIASTA LIPNA
DZ.NR.	1809/2 W LIPNIE
OBIEKT	ZAGOSPODAROWANIE PARKU MIEJSKIEGO IM. GABRIELA NARUTOWICZA - WYTYPOLIA NIE FLEKENTY W CZ. PŁANOWO-ZACHODNIOW
Tytuł rysunku	SCHENIATY PODZAZDOW A-A I B-B
SKALA:	BEZ SKALI
NR RYS.	W-04
DATA:	02.2021
DECORA PROJEKT	PODPIS:
09-400 PŁOCK, BRWILNO UL. KALINOWA 1	

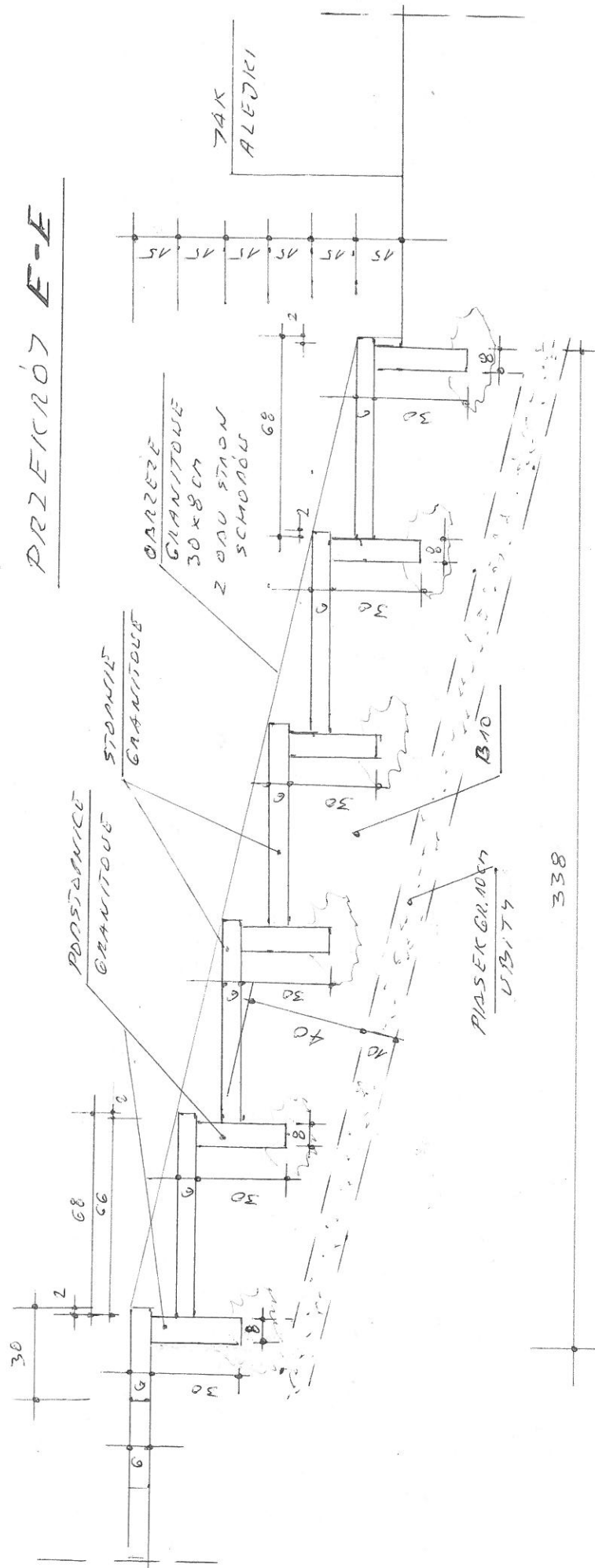
POD7A2D C-C

772KO DLA W02K0U-DZ15C1

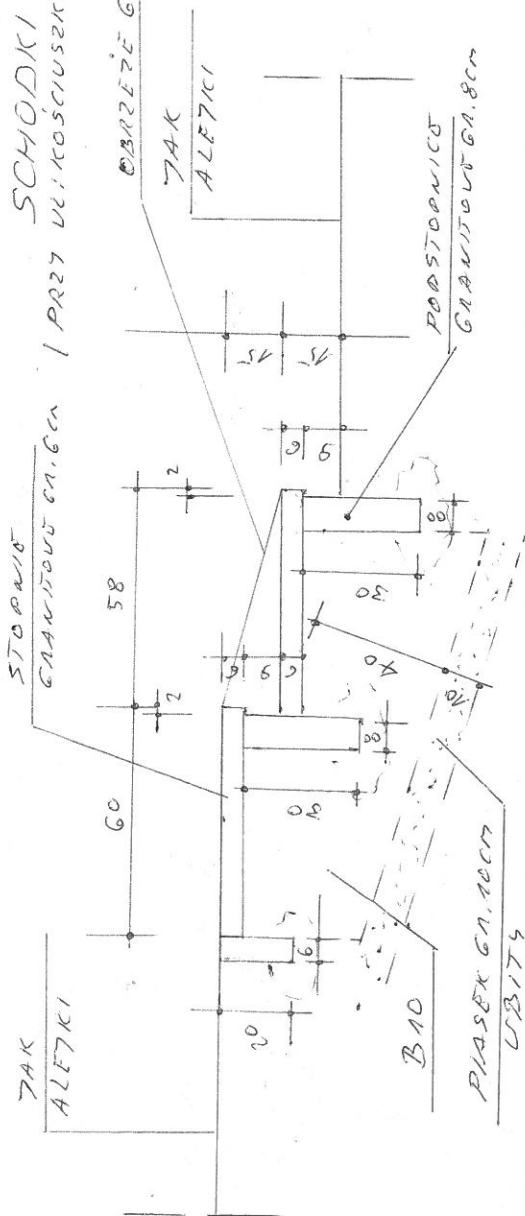


INWESTOR	GMINA MIASTA LIPNA		
DZNR	1809/2 W LIPNIE		
OBIEKT	ZAGOSPODAROWANIE PARKU MIEJSKIEGO IM. GABRIELA NARUTOWICZA - WYSTĄPO- WANE ELEMENTY W CZĘŚCI POWROTU - 1A - CHODNIK		
Tytuł rysunku	SKALA: BEZ SKALI NR RYS. W-05 DATA: 02.2024r.		
DECORA PROJEKT	PODPIS: PODPISANO C-C		
09-400 PŁOCK, BRWIŃKO UL. KALINOWA 1			

PRZENÓŻ E-E



STOONIS
GRANTOV GR 600 | PR27 UICOSCUSZKI
SCHÖDKI
PRZEKRÓZ



INWESTOR	GMINA MIASTA LIPNA		
DZ.NR.	1809/2 W LIPNIE		
OBIEKT	ZAGOSPODAROWANIE PARKU MIEJSKIEGO IM. GABRIELA NARUTOWICZA - WYSTYPO- WANIE ELEMENTÓW WZĘS- CI PODNOGNO-ZACHODNIEJ	SKALA: 1:20	NR RYS. W-06
Tytuł rysunku: SCHODY ZBOCZNE POM- IŁICA PRZEFILÓJ E-E, SCHODKI PRZ. UL. KOSCIUSZKI		DATA: 02.2021	
DECORA PROJEKT		PODPIS:	
09-400 PŁOCK,			
BRWIŁNO UL. KALINOWA 1			